



Bilan de la saison 2015 en Bourgogne

(mai à septembre)

Ce qu'il faut retenir de la saison 2015 (comparativement à la saison 2014) :

- Une fréquentation (tous hébergements confondus*) en hausse de 4% (+ 166 073 nuitées).
- D'un département à l'autre :
 - la Côte-d'Or et la Nièvre enregistrent des hausses supérieures à la moyenne bourguignonne (respectivement +5,5% et +6,1%) ;
 - la Saône-et-Loire et l'Yonne enregistrent respectivement une augmentation de 2,3% et 2,1%.
- D'un mode d'hébergement à l'autre :
 - une fréquentation dans l'hôtellerie en hausse de 3,7% (+98 019 nuitées), supérieure à la hausse en France (3,1%) ;
 - une fréquentation dans l'hôtellerie de plein air en hausse de 5,6% (+67 539 nuitées), contre une hausse de 2,9% en France ;
 - une fréquentation en hausse dans les gîtes (centrales de réservation Gîtes de France) de 0,2% (+518 nuitées).
- Tous hébergements confondus* :
 - une clientèle française en hausse de 3,2% (+72 233 nuitées) ;
 - une clientèle étrangère en hausse de 5,1% (+93 843 nuitées).
- Le ressenti positif de la saison par les professionnels interrogés :
 - 73% considèrent que la saison a été bonne, voire très bonne.
 - 62% estiment que la saison 2014 fait partie des bonnes saisons de ces 5 dernières années.

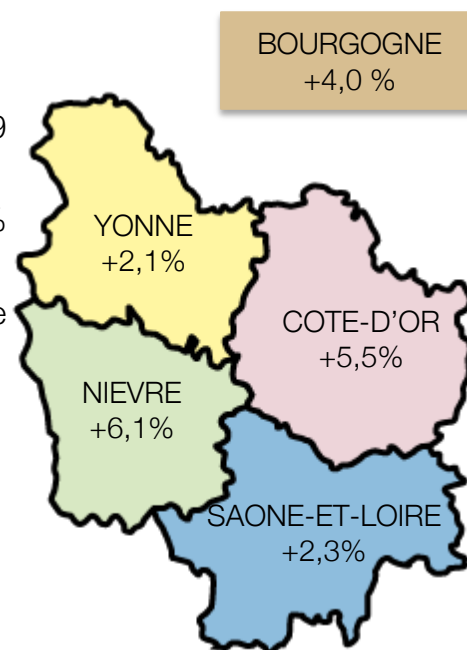
Sommaire :

L'hôtellerie
L'hôtellerie de plein air
Les meublés de tourisme

* Somme hôtels, campings, gîtes en centrales de réservation Gîtes de France.

Dans les départements

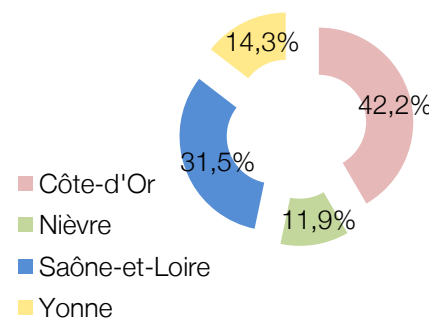
Evolution des nuitées 2015/2014*



Pour mémoire

	2011/2010*	2012/2011*	2013/2012**	2014/2013*	2015/2014*
Nuitées totales	0,8%	=	-3,2%	0,7%	4,0%
Nuitées françaises	2,4%	-2,1%	-1,0%	-1,2%	3,2%
Nuitées étrangères	-1,1%	2,7%	-5,9%	5,4%	5,1%
Nuitées totales Côte-d'Or	3,4%	-1,1%	-7,3%	1,6%	5,5%
Nuitées totales Nièvre	-0,2%	-3,7%	-5,6%	-5,5%	6,1%
Nuitées totales S. -et-Loire	-2,6%	4,3%	0,8%	1,4%	2,3%
Nuitées totales Yonne	2,3%	-2,7%	0,1%	1,9%	2,1%

Répartition des nuitées en 2015



**Somme hôtels et gîtes en centrales de réservation Gîtes de France



Hôtellerie

Hôtellerie

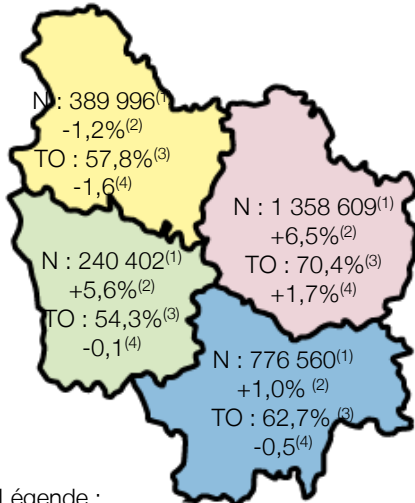
Avec plus de 2 765 000 nuitées, la fréquentation hôtelière est en hausse de +3,7% par rapport à la saison 2014. Les mois de mai et juillet enregistrent les meilleures progressions.

Les clientèles françaises et étrangères sont en hausse de respectivement +1,8% (+29 179 nuitées) et +6,5% (+68 840 nuitées). Tous nos principaux marchés sont en hausse ; la plus forte progression concerne la clientèle chinoise, qui augmente encore de 53,3% (+55 096 nuitées).

Le taux d'occupation en Bourgogne, de 64,4%, est en progression de 1,1 point par rapport à la saison 2014. La durée moyenne de séjour reste stable, à 1,33 nuit.

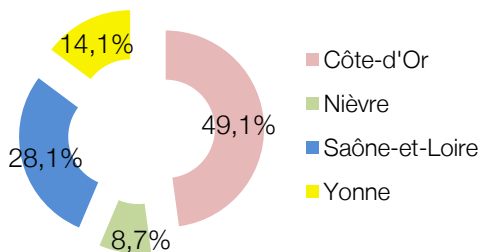
Fréquentation et occupation

Indicateurs par catégorie et par zone géographique



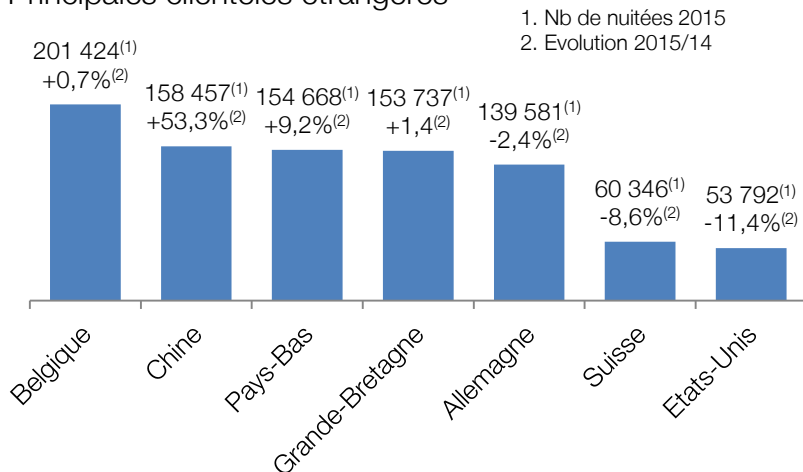
- Légende :
- N : Nb de nuitées 2015
 - Evolution 2015/14 en %
 - TO : Taux d'occupation 2015
 - Evolution 2015/14 en points

Répartition des nuitées par département



Les clientèles

Principales clientèles étrangères



BOURGOGNE

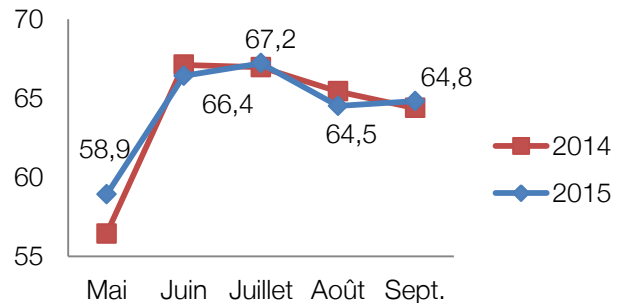
Nuitées 2015/2014	Taux d'occupation 2015/2014
+3,7%	+0,3 points

FRANCE

Nuitées 2015/2014*	Taux d'occupation 2015/2014*
+3,1%	+0,4 points

*d'avril à septembre

Evolution des taux d'occupation mensuels

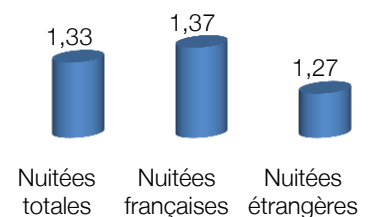


	Zone de Auxerre	Zone de Beaune	Zone de Chalon	Zone de Dijon	Zone de Mâcon	Zone de Nevers
Nuitées totales	255 711	534 468	221 278	662 703	315 104	178 159
Evol. 2015/14	-0,3%	+5,8%	+2,0%	+7,3%	+3,4%	+1,5%
TO (en%)	59,7	70,4	65,0	74,9	65,7	57,3
Evol. 2015/14*	-1,6	+2,7	-1,0	+1,0	-1,3	-1,7

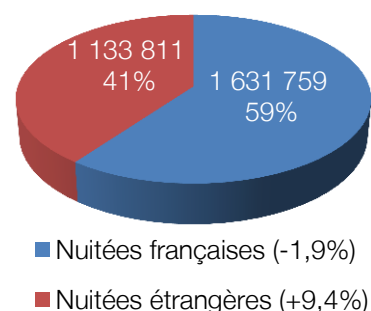
*en points

	1 et 2*	3*	4 et 5*	Chaîne	Indépendant
Nuitées totales	851 085	1 146 527	421 856	1 386 203	1 379 366
Evol. 2015/14	+9,8%	+8,4%	+12,2%	+3,6%	+3,7%
TO (en%)	61,5	68,4	66,8	71,9	57,6
Evol. 2015/14*	-2,7	+0,3	+4,4	+0,8	=

Durée moyenne de séjour (en nuits)



Répartition des nuitées par provenance



BOURGOGNE

Nuitées
2015/2014
+3,6%

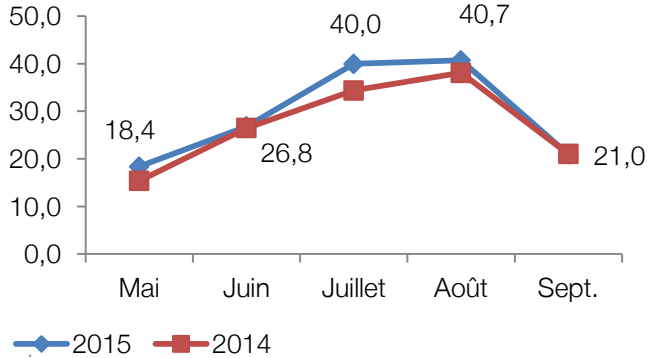
Taux d'occupation
2015/2014
+2,3 points

FRANCE

Nuitées
2015/2014
+2,9%

Taux d'occupation
2015/2014
+1 point

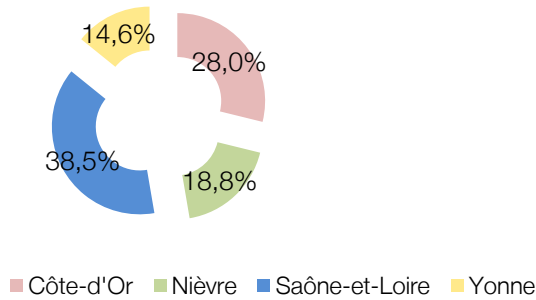
Evolution des taux d'occupation mensuel



	Emp. nus	Emp. loc.
Nuitées totales	1 059 181	212 759
Evol. 2015/14	+5,7%	+4,9%
TO	28,5%	45,7%
Evol. 2015/14*	+2,2	+2,1

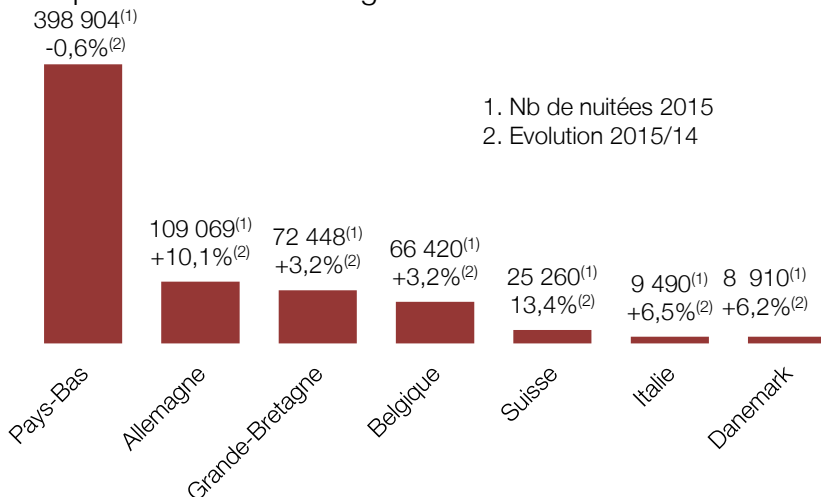
*en points

Répartition des nuitées par département

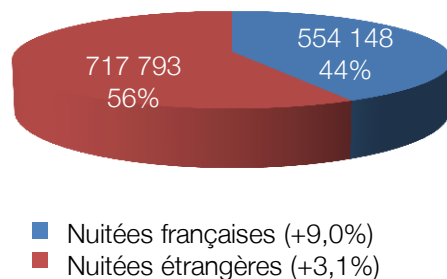


Les clientèles

Principales clientèles étrangères



Répartition des nuitées par provenance



Hôtellerie de plein air

C'est une bonne saison pour l'hôtellerie de plein air qui voit son nombre de nuitées augmenter de 5,6% par rapport à 2014. Les mois de mai et juillet enregistrent des fréquentations supérieures à l'année dernière, notamment grâce à la météo beaucoup plus favorable cette année ; les mois de juin, août et septembre sont eux stables par rapport à 2014.

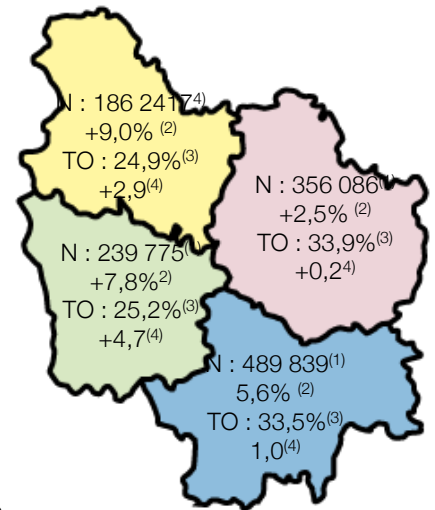
Sur la saison, les clientèles française et étrangère sont en hausse : respectivement +9% (+45 955 nuitées) et +3,1% (+21 584 nuitées). Toutes les clientèles étrangères sont en progression sauf les Néerlandais qui reculent de 0,6%.

Le taux d'occupation total (à 30%) est en augmentation de 2,3 points par rapport à 2014. Les taux d'occupation des emplacements nus et locatifs sont en hausse (respectivement +2,2 et +2,1 points)

La durée moyenne de séjour quant à elle est stable par rapport à la saison 2014, à 2,5 nuits.

Fréquentation et occupation

Indicateurs par département, par catégorie et selon la nature des emplacements



Légende :

1. N : Nb de nuitées 2015
2. Evolution 2015/14 en %
3. TO : Taux d'occupation 2015
4. Evolution 2015 /14 en points

Meublés de tourisme

Avec 248 165 nuitées, la fréquentation 2015 est en hausse de 0,2% par rapport à 2014 dans les Gîtes de France en centrales de réservation.

La clientèle française diminue de -1,6% (-2 901 nuitées) ; cette baisse est comblée par la clientèle étrangère qui augmente de 5,1% (+3 419 nuitées). On note une hausse de toutes les clientèles étrangères sauf les Néerlandais et les Suisses, qui enregistrent une baisse de fréquentation.

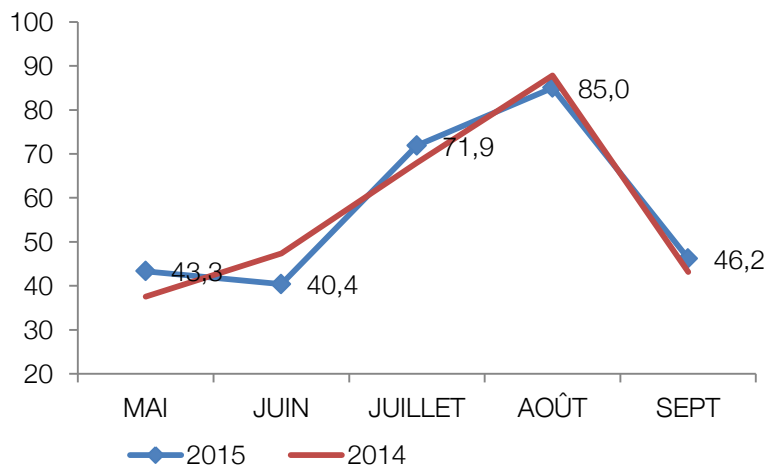
On constate une hausse du taux d'occupation de 2 points (à 56,6%). Le parc diminue de 13,6% (-109 gîtes) par rapport à 2014 essentiellement en Saône et Loire (-77 gîtes).

La durée moyenne de séjour diminue de 0,3 point.

BOURGOGNE

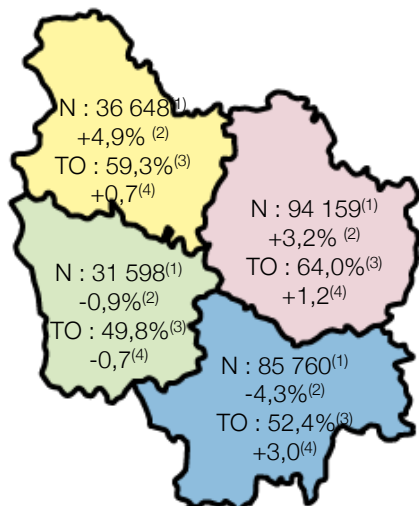
Nuitées 2015/2014 +0,2%	Taux d'occupation 2015/2014 +2,0 points
-------------------------------	---

Evolution des taux d'occupation mensuels



Fréquentation et occupation

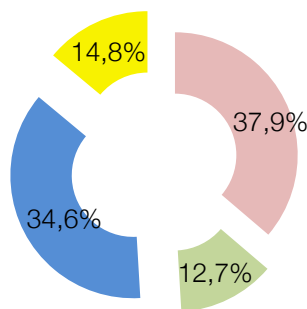
Indicateurs par catégorie et par zone géographique



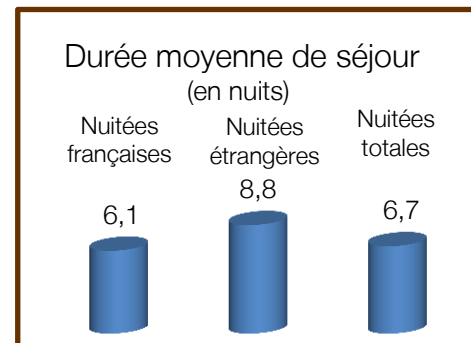
	1 épi	2 épis	3 épis	4 épis
TO (en %)	47,4	52,2	58,6	58,9
Evol. 2015/14*	+7,6	-4,2	=	+1,4

*en points

Répartition des nuitées par département



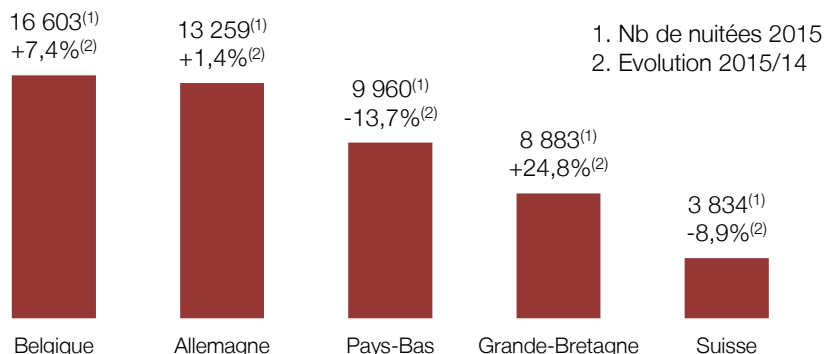
■ Côte-d'Or ■ Nièvre ■ Saône-et-Loire ■ Yonne



- Légende :
- N : Nb de nuitées 2015
 - Evolution 2015/14 en %
 - TO : Taux d'occupation 2015
 - Evolution 2015/14 en points

Les clientèles

Principales clientèles étrangères



Répartition des nuitées par provenance

